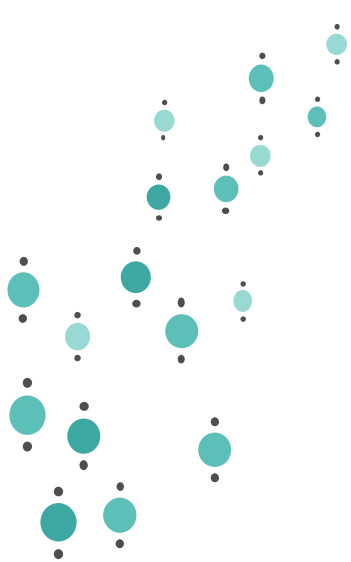




IDEC

Windows Server

Installation, configuration,
gestion et dépannage



Les deux tomes du manuel d'installation, configuration gestion et dépannage vous sont fournis à la fois comme support de cours et comme documentation de référence durant vos premiers pas comme administrateur en entreprise. Nous vous indiquons ci-après quels chapitres font plus particulièrement l'objet du cours.

Fondamentaux : connaissances nécessaires au quotidien, doivent être parfaitement maîtrisées
Outils d'usage occasionnel et connaissances spécialisées traités en cours

Outils additionnels, options et approfondissements à étudier éventuellement de façon autonome après l'acquisition des fondamentaux et de la partie spécialisée.

Chapitre 1 : Introduction

D. Présentation des éditions de Windows Server

E. Présentation de la virtualisation

1. Comparaison de l'architecture entre Virtual Server et Hyper-V
2. Équivalence entre les produits VMWare et Microsoft

F. Création d'un bac à sable

1. Mon propre bac de sable
2. Un ordinateur puissant
3. Un logiciel de virtualisation
4. Logiciels Windows
5. La configuration de l'ordinateur hôte
6. Création d'une machine virtuelle

Chapitre 2 : Installation

B. Planification

1. Introduction
2. Identification de l'édition à installer

C. Installation manuelle

D. Configuration initiale

1. Fournir des informations sur l'ordinateur
2. Mettre à jour le serveur
3. Personnaliser le serveur

G. Mise à jour vers Windows Server .

H. Mise à jour d'une édition de Windows Server vers une autre édition

I. Autres méthodes d'installation

1. Outil WAIK
2. Serveur WDS
3. Fichier unattend.xml

Chapitre 3 : Outils de configuration et de gestion

B. Outils disposant d'une interface graphique

1. Gestionnaire de serveur
2. Console MMC
4. Administration à distance

C. Les outils type ligne de commandes

1. ServerManagerCmd
2. PowerShell
3. Invite de commandes
4. ocsetup et pkgmgr.
5. netsh
6. Windows Remote Shell (WinRS) et Windows Remote Management (WinRM)
7. Quelle stratégie mettre en oeuvre pour configurer et gérer Windows Server ?

Chapitre 4 : Rôles et fonctionnalités

Ce chapitre est sans utilité dans le cadre de votre formation : les rôles et fonctionnalités sont présentés au fur et à mesure de leur utilisation. Il peut éventuellement vous être utile ultérieurement à titre de référence rapide.

Chapitre 5 : Configuration de base des services réseau

B. Présentation de l'architecture réseau Windows Server

C. Introduction à l'adressage IPv4 (Internet Protocol version 4)

1. L'adressage IPv4
2. Le calcul des réseaux

D. Introduction à l'adressage IPv6

1. L'adressage IPv6
2. Préfixes IPv6
3. Catégories d'adresses
4. Types d'adresses Unicast

E. Configuration de la carte réseau

1. Configuration via l'invite de commande
2. Configuration via l'interface graphique
3. Activation/désactivation d'un protocole IP

F. Présentation du routage

1. Ajout du service de routage et d'accès distant
2. Activation du service de routage
3. Configuration du routage
4. Afficher une table de routage

G. Présentation de l'accès distant et du NAT

1. Ce qu'il faut savoir.
2. Activation de l'accès distant et du NAT

H. Présentation du pare-feu

1. Ce qu'il faut savoir.
2. Profil réseau
3. Le pare-feu standard
4. Le pare-feu Windows avec fonctions avancées de sécurité

I. IPsec (IP security)

1. Configurer les paramètres IPsec globalement
2. Créer une nouvelle règle de sécurité
3. Analyse
4. Utilisation de l'invite de commande

J. Présentation de la protection d'accès réseau (NAP).

K. Présentation du dépannage

1. Ce qu'il faut savoir.
2. Quelques outils
3. Procédure de dépannage au niveau de la couche 3 du modèle OSI

Chapitre 6 : Mise en oeuvre de l'Active Directory (AD)

B. Présentation des services de l'Active Directory (AD)

1. Introduction
2. La forêt
3. Le domaine et arborescence de domaine
4. L'unité d'organisation
5. Les objets
6. L'organisation physique
7. Les partitions de l'Active Directory
8. Les maîtres d'opérations FSMO (Flexible Single Master Operation)
9. Le catalogue global
10. La réplication

11. Niveau fonctionnel d'un domaine ou de la forêt
12. Les nouveautés introduites dans Windows Server
13. Rôle Services AD LDS (Active Directory Lightweight Directory Services).
14. Rôle Services AD RMS (Active Directory Rights Management Services)
15. Rôle Services AD FS (Active Directory Federation Services)
16. Rôle Services de certificats Active Directory AD CS

C. Installation du rôle Services de domaine Active Directory (AD DS)

1. Contrôle des pré-requis
2. Installation du rôle Services de domaine Active Directory
3. L'assistant dcpromo
4. Installation d'un nouveau domaine dans une nouvelle forêt
5. Installation d'un serveur réplica
6. Modification du schéma d'une forêt 2000 ou 2003 pour Windows Server
7. Installation d'un domaine enfant
8. Installation d'une nouvelle arborescence
9. Installation à partir d'un média.
10. Installation du serveur AD DS sur un Server Core ou installation sans surveillance
11. Installation d'un serveur en mode RODC
12. Vérification à réaliser après l'installation d'un contrôleur de domaine

D. Redémarrage de l'AD

1. Démarrage/arrêt des services Active Directory avec la console MMC Services
2. Démarrage/arrêt des services Active Directory avec l'invite de commandes

E. Suppression d'un serveur Active Directory

1. Supprimer un contrôleur de domaine d'un domaine
2. Supprimer un contrôleur de domaine Server Core ou à l'aide d'un fichier de réponse
3. Forcer la suppression d'un contrôleur de domaine

F. Quelques outils pour gérer l'Active Directory

Chapitre 7 : Utilisateurs

B. Utilisateurs et groupes

1. Le compte utilisateur
2. Les groupes
3. Profil utilisateur
4. Stratégies d'utilisation des utilisateurs et des groupes
5. Méthodes conseillées

C. Utilisateur local.

1. Création d'un utilisateur local
2. Configuration d'un utilisateur local
3. Réinitialisation du mot de passe de l'utilisateur local
4. Suppression d'un utilisateur
5. Création d'un groupe local
6. Ajout d'un utilisateur à un groupe local
7. Suppression d'un groupe

D. Utilisateur de domaine

1. Création d'un utilisateur
2. Configuration d'un utilisateur
3. Suppression d'un utilisateur
4. Déplacement d'un utilisateur
5. Autres actions possibles
6. Création d'un modèle d'utilisateur avec un profil itinérant
7. Création d'un groupe
8. Modification d'un groupe
9. Suppression d'un groupe

Chapitre 8 : Mise en oeuvre du rôle DNS

C. Installation du rôle Serveur DNS

1. Pré-requis
2. Installation

D. Configuration d'un serveur DNS

1. Configurer le serveur DNS
2. Définir le vieillissement/nettoyage pour toutes les zones
3. Nettoyer les enregistrements de ressources obsolètes
4. Journaux globaux
5. Désactiver l'écoute de requêtes DNS sur une adresse IP
6. Serveur de cache DNS

E. Gestion d'une zone

1. Création d'une zone de recherche directe
2. Création d'une zone de recherche inversée.
3. Gestion de la source de noms SOA
4. Création d'un sous-domaine
5. Création d'une zone déléguée
6. Gestion des enregistrements
7. Déplacement du stockage
8. Réplication des zones du serveur DNS
9. WINS

F. Rôle Serveur DNS sur un Server Core

G. Outils de type ligne de commande

1. L'utilitaire nslookup
2. L'utilitaire dnscmd
3. Utilitaire dnslint

Chapitre 9 : Mise en oeuvre du rôle DHCP

B. Présentation du protocole DHCP

1. Introduction
2. Processus d'acquisition d'une adresse IPv4
3. Processus de renouvellement d'une adresse IP
4. Les options

C. Service DHCP de Windows

1. Introduction
2. Les options
3. Les nouveautés de Windows Server
4. Les outils de configuration
5. Meilleures pratiques

D. Installation et désinstallation du rôle DHCP

1. Pré-requis
2. Installation
3. Désinstallation

E. Configuration

1. Configuration de la base de données DHCP
2. Intégration du DHCP avec DNS
3. Création d'une étendue IPv4
4. Gestion d'une étendue
5. Création d'une réservation
6. Configuration des options
7. Création d'une étendue IPv6
8. Configuration du service DHCP dans un environnement routé

F. Gestion d'un serveur DHCP.

1. Migration de la base de données DHCP
2. Sauvegarde

3. Statistique
4. Gestionnaire de serveur
5. Commande netsh

G. Le rôle DHCP sur un Server Core

Chapitre 10 : Mise en oeuvre du rôle de serveur de fichiers

B. Les permissions NTFS (New Technology File System)

1. Les autorisations NTFS
2. Les autorisations spéciales
3. Héritage des autorisations
4. La permission résultante NTFS.
5. Copier et déplacer des fichiers ou des dossiers
6. Méthodes conseillées
7. Les audits

C. Les partages

1. Création d'un partage en utilisant l'assistant
2. Modification d'un partage en utilisant l'assistant
3. Création ou modification d'un partage sans l'assistant
4. Création d'un partage via l'outil Gestion de l'ordinateur.
5. Gérer un partage via l'outil Gestion de l'ordinateur
6. Supprimer un partage via l'outil Gestion de l'ordinateur
7. Les permissions de partage

D. Mise en oeuvre de la compression

1. Introduction
2. La compression NTFS
3. La compression ZIP

E. Les clichés instantanés (Shadow copy)

1. Introduction
2. Meilleures pratiques
3. Mise en oeuvre des clichés instantanés sur le serveur
4. Mise en oeuvre via l'invite de commandes
5. Installation de la partie cliente
6. Récupération d'un fichier, d'un dossier ou d'un volume

F. Mise en oeuvre des quotas

1. Introduction
2. Activation des quotas

G. Mise en oeuvre des fichiers hors connexion

1. Introduction
2. Mise en oeuvre de la partie serveur
3. Mise en oeuvre de la partie cliente

H. Mise en oeuvre du chiffrement EFS

1. Introduction
2. Chiffrer un fichier ou un dossier
3. Autoriser d'autres utilisateurs
4. Gérer l'agent de récupération
5. Copier et déplacer des fichiers chiffrés
6. Utiliser EFS via l'invite de commandes

I. Sauvegarde de Windows Server

1. Introduction
2. Installation de la fonctionnalité de sauvegarde
3. Installation sur Server Core
4. Lancement de la Sauvegarde de Windows Server
5. Création d'une sauvegarde
6. Configuration des paramètres de performance
7. Récupération de fichiers, d'applications et de volumes
8. Récupération du système d'exploitation
9. Utilisation de l'invite de commande

J. Rôle de serveur de fichiers

1. Introduction
2. Installation du rôle de serveur de fichiers
3. Utilitaire Gestion du partage et du stockage
4. Service DFS
5. Gestionnaire de ressources du serveur de fichiers
6. Services pour NFS
7. Service de recherche Windows.
8. Services de fichiers Windows Server 2003.

Chapitre 11 : Gestion du support de stockage

B. Présentation

C. Disque MBR et disque GPT.

1. Introduction
2. Initialiser le disque.
3. Convertir un disque avec l'outil Gestion des disques
4. Convertir un disque avec l'invite de commande

D. Disques de base et disques dynamiques

1. Introduction
2. Disque de base
3. Disque dynamique.
4. Convertir un disque
5. Créer un volume simple ou une partition
6. Supprimer un volume
7. Réduire le volume
8. Monter un volume
9. Commandes diskpart
10. Activer une partition
11. Volume étendu et volume fractionné (disque dynamique)

E. Systèmes de fichiers

1. Introduction
2. Le système de fichiers exFAT
3. Le système de fichiers NTFS
4. Le cluster disque
5. Le défragmenteur

F. Tolérance de panne

1. Introduction
2. Le RAID 0
3. Le RAID 1
4. Le RAID 5
5. Les autres RAID

G. Dépannage

1. Disque GPT
2. Réactivation d'un disque
3. Réparation d'un volume RAID 1
4. Réparation d'un volume RAID 5
5. Importer un disque.
6. L'utilitaire ligne de commandes chkdsk

H. Meilleures pratiques

Chapitre 12 : Mise en oeuvre de l'impression

B. Terminologie

C. Gestion d'une imprimante

1. Ajout d'une imprimante locale
2. Création d'un port TCP/IP
3. Ajout d'une imprimante réseau.

- 4. Configuration et gestion d'une imprimante
- 5. Gestion des propriétés du serveur d'impression
- 6. Gestion des documents
- D. Rôle Services d'impression**
 - 1. Ajout du rôle Services d'impression
 - 2. Gestion à l'aide du rôle Services d'impression
- E. Impression Internet IPP**
 - 1. Installation du service de rôle Impression Internet
 - 2. Connexion et installation d'une imprimante.
 - 3. Gestion à l'aide de l'impression Internet
- F. Services LPD**
- G. Rôle Services d'impression sur un Server Core**
- H. Meilleures pratiques**

Chapitre 13 : Mise en oeuvre des stratégies de groupe

- B. Stratégies de groupe ou GPO**
 - 1. Introduction
 - 2. Outil de gestion des stratégies de groupe (GPMC)
 - 3. Stratégies de groupe et liaison
 - 4. Héritage
 - 5. Traitement en boucle
 - 6. Détection des connexions lentes
 - 7. Rafraîchissement des stratégies de groupe
- C. Stratégies de groupe (de domaine)**
 - 1. Stratégies et préférences
 - 2. Paramètres du logiciel
 - 3. Paramètres Windows
 - 4. Modèles d'administration
 - 5. Préférences
 - 6. Les états d'un paramètre
 - 7. Création du magasin central
- D. Stratégies locales**
 - 1. Présentation
 - 2. Création de la console MMC pour gérer les stratégies locales
- E. Gestion des stratégies de groupe**
 - 1. Ajouter une forêt ou afficher des domaines.
 - 2. Gestion des paramètres d'une stratégie
 - 3. Gestion d'une stratégie de groupe
 - 4. Filtres WMI (Windows Management Instrumentation)
 - 5. Objets GPO Starter.
 - 6. Modélisation de la stratégie de groupe
 - 7. Résultats de la stratégie de groupe

Chapitre 14 : Suivi et optimisation des performances

- B. Optimisation et performances**
- C. Gestionnaire des tâches**
- D. Moniteur de fiabilité et de performances**
 - 1. Moniteur de ressources
 - 2. Analyseur de performances
 - 3. Moniteur de fiabilité
 - 4. Ensemble de collecteurs de données et rapports

Chapitre 15 : Dépannage et outils supplémentaires

- B. Processus de démarrage de Windows Server**
- C. Assistance à distance**
 - 1. Configuration de l'assistance à distance

2. Utilisation de l'assistance à distance
3. Cadre d'utilisation

D. Les services

1. La console Services
2. Propriétés des services
3. La commande sc
4. Cadre d'utilisation

E. Configuration du système

F. Dernière configuration valide connue

G. Options de démarrage avancées

H. Outil Diagnostics de la mémoire

I. Base de registre ou registre.

1. Introduction
2. La structure en nid d'abeille
3. L'outil regedit
4. Sauvegarde et restauration du registre
5. Modifier une valeur du registre.
6. Ajouter une valeur ou une clé
7. Cadre d'utilisation

J. Observateur d'événements

1. Ouverture de l'Observateur d'événements local ou distant
2. Ouverture des journaux
3. Affichage d'un événement
4. Créer une vue personnalisée
5. Filtrer et rechercher un événement
6. Associer une tâche à un événement
7. Centraliser des événements
8. Cadre d'utilisation

K. Planificateur de tâches

1. Démarrer le Planificateur de tâches
2. Création d'une tâche
3. Importer une tâche.
4. Exporter une tâche.
5. Gestion d'une tâche

L. Le Panneau de configuration

M. Outils supplémentaires de type ligne de commandes

Chapitre 16 : Mise en oeuvre de systèmes hautement disponibles